

# WAPC 通联全中国之省比赛日志软件说明

WAPC 经过了 10 年历程，于 2022 年做出重大规则改变，目前 DXLOG 和 SD 两个竞赛软件原生支持老规则的 WAPC 比赛，正在和软件作者沟通更新计分方法。

DXLOG 的下载地址：<http://dxlog.net/sw/files/DXLog.net-2.5.16.msi>，

DXLOG 的 WAPC 竞赛模块下载地址：<http://dxlog.net/sw/files/download/contest/WAPC.txt>，

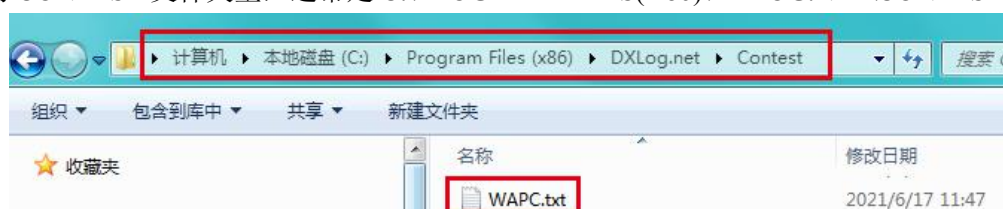
DXLOG 的 WAPC 竞赛模块测试文件：打包文件中的 WAPC.txt（非官方）

DXLOG 的 WAPC 历史文件：打包文件中的 WAPC\_db.txt（非官方）

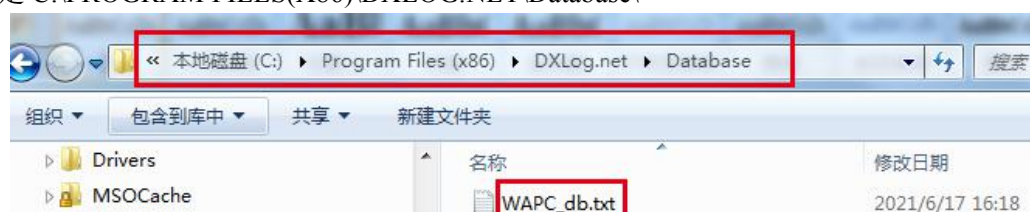
EI5DI 的 SD 下载地址：<http://www.ei5di.com/sd/sdsetup.exe>。

## DXLOG 的基本设置方法

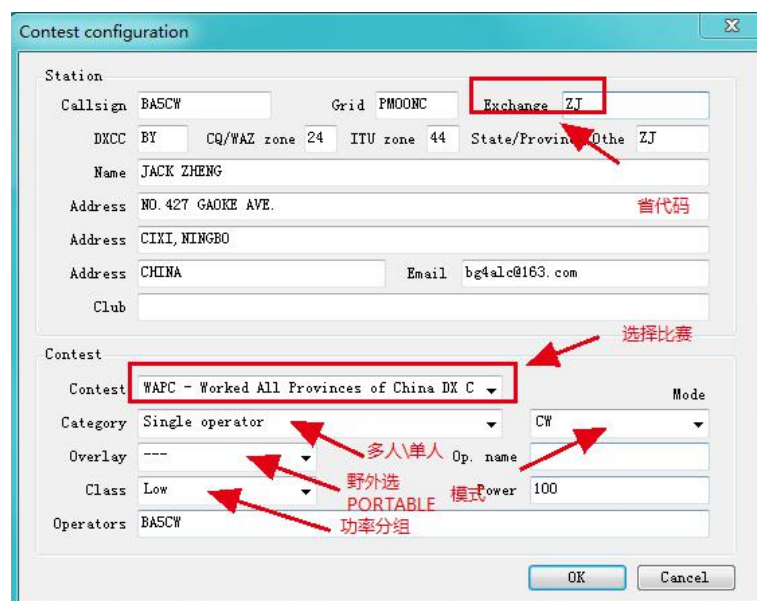
在 DXLOG 官方没有更新前，需要把最新的 WAPC.TXT 文件拷贝到 DXLOG 的安装目录里的 CONTEST 文件夹里，通常是 C:\PROGRAM FILES(X86)\DXLOG.NET\CONTEST\



同时把最新的 WAPC\_db.TXT 文件拷贝到 DXLOG 的安装目录里的 Database 文件夹里，通常是 C:\PROGRAM FILES(X86)\DXLOG.NET\Database\



打开 DXLOG 程序，在 FILE 里打开或新建一个比赛，参考下图填写，除基本个人信息外，着重选择 WAPC-WORKED ALL PROVINCES OF CHINA DX 这个比赛，并填写好参赛的组别：省代码、多人\单人、模式 CW\SSB、功率分组 HIGH\LOW\QRP 等组别相关的内容。



## N1MM+自定义比赛模块的使用和基本设置方法

10 年来大多数参赛者使用 N1MM+软件用来录入比赛日志，WAPC 竞赛委员会仍然会持续更新相应自定义比赛模块，供参赛者使用。下面是 N1MM+自定义比赛模块的基本使用方法：

### 1 下载并安装 N1MM+软件

基础安装：

- MULANDX 俱乐部网站 <http://www.mulandxc.com/index/download?id=12>
- 或 <https://n1mmwp.hamdocs.com/mmfiles/n1mm-logger-full-installer-1-0-8954-feb-2-2021/>。

安装升级软件：

- MULANDX 俱乐部网站 <http://www.mulandxc.com/index/download?id=13>,
- 最新升级版本网址 <https://n1mmwp.hamdocs.com/mmfiles/categories/programlatestupdate/>。

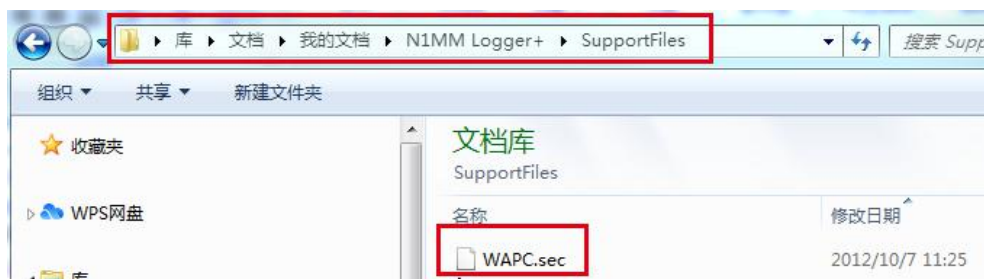
### 2 下载并拷贝四个文件到相应的目录：

N1MM+相关的打包文件共有 6 个：WAPC.SEC、WAPC\_SSB\_CN.UDC、WAPC\_CW\_CN.UDC、WAPC\_SSB\_DX.UDC、WAPC\_CW\_DX.UDC、WAPC\_HISTORY.TXT。

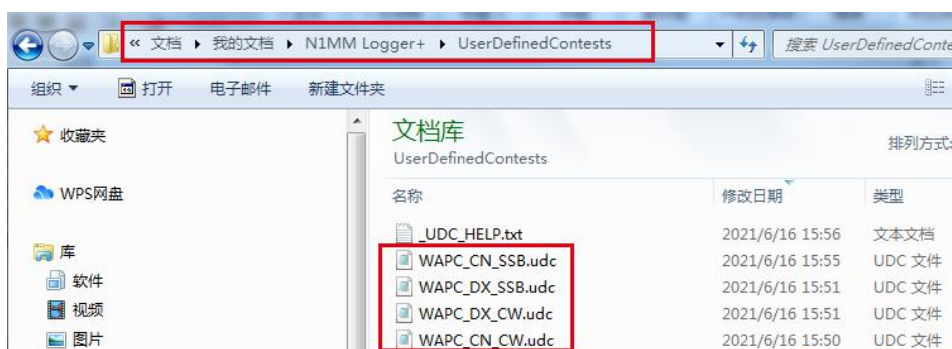
对应于国内参赛者：WAPC.SEC、WAPC\_SSB\_CN.UDC、WAPC\_CW\_CN.UDC、WAPC\_HISTORY.TXT

对应于非国内参赛者：WAPC.SEC、WAPC\_SSB\_DX.UDC、WAPC\_CW\_DX.UDC、WAPC\_HISTORY.TXT

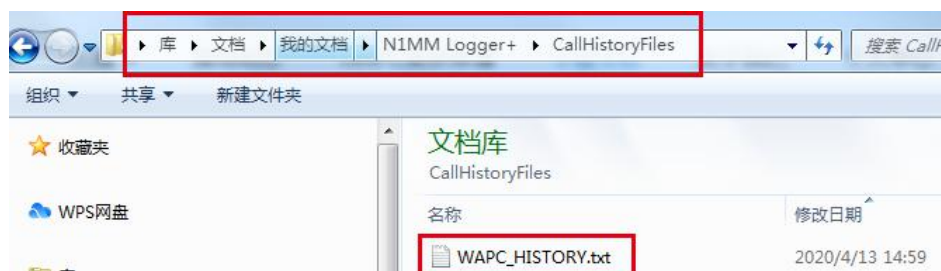
- ① 把 **WAPC.SEC** 拷贝到电脑---我的文档---N1Mm Logger+目录下的 SUPPORTFILES 的目录里；原 BY\_WAPC.sec 文件可以删除。



- ② 在国内的参赛者把 **WAPC\_SSB\_CN.UDC** 和 **WAPC\_CW\_CN.UDC** 拷贝到电脑---我的文档---N1Mm Logger+目录下的 USERDEFINEDCONTESTS 目录里；在国外的参赛者把 **WAPC\_SSB\_DX.UDC** 和 **WAPC\_CW\_DX.UDC** 拷贝到电脑---我的文档---N1Mm Logger+目录下的 USERDEFINEDCONTESTS 目录里；如果把 4 个 UDC 文件全拷贝到该目录也是可以的。



- ③ 把 WAPC\_HISTORY.TXT 这个文件拷贝到电脑---我的文档---N1Mm Logger+目录下的 CallHistoryFiles 文件夹里面；（有关使用历史呼号数据库的方法在接下来第 16 步；）



注意：①②③分别对应三个不同的目录，一个是 N1MM 支持文件目录，一个是自定义比赛目录，一个是历史呼号目录。

3 如果重来没有用过 N1MM，第一次安装后需要输入参赛台基本信息

第一次打开 N1MM 软件的时候，软件会自动跳出一个窗口，让你设置自己的台站信息，这里包括你比赛用的呼号，地址，EMAIL，使用的设备简介，你所处的分区，地理位置坐标等等信息。

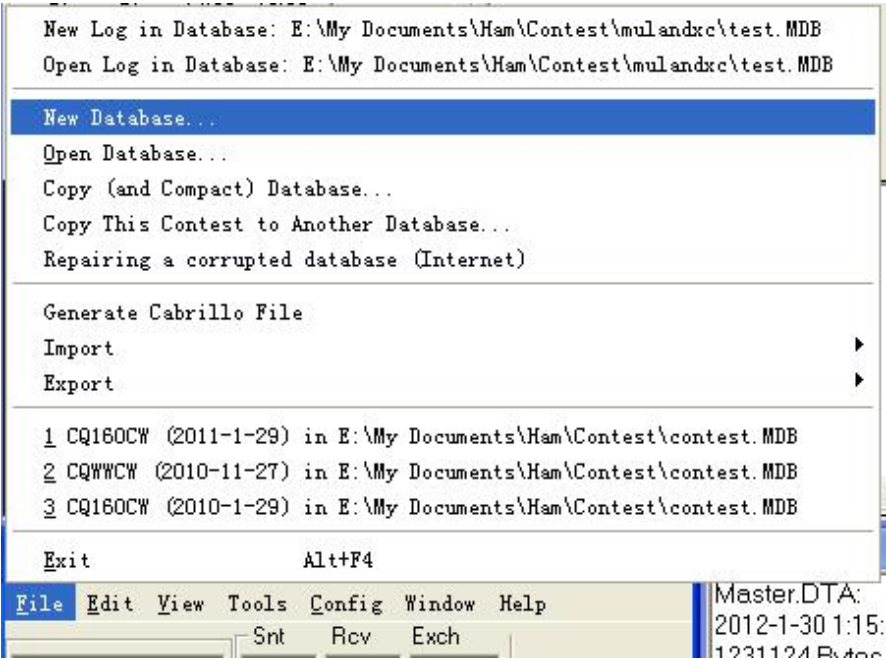
如果以后要修改台站信息，也可以在录入窗口选择 Config 菜单——Change Your Station Data 填写本台信息，其中呼号，姓名，地址等邮寄信息必须正确，以便竞赛组委会邮寄奖状和通知。

4 （必须）打开 N1MM 软件

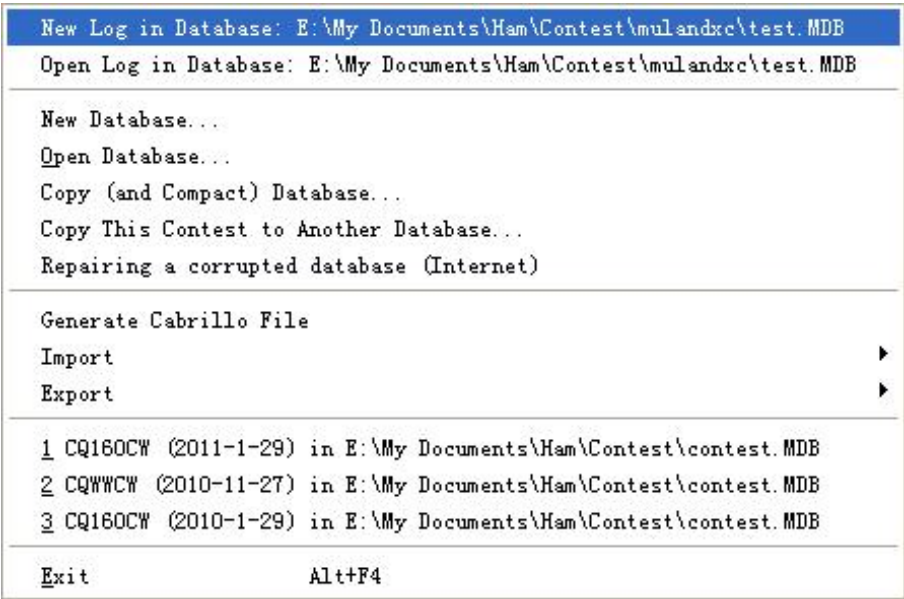


我们先来关注一下这个录入窗口，这是比赛最关键的一个窗口，从左到右你要填写你通联对象的呼号、双方的信号报告和你收到的交换信息，由于比赛中信号报告通常都是 599 或 59，所以你输入呼号后，按空格，软件直接跳到最后一项交换信息上，这项通常每次通联都不一样，国内的竞赛台给你的是两位省代码（除非这个呼号你其他波段或模式通联过或者你事先编写了历史文件，软件不会自动提示省代码，请注意收听对方的实际报告），国外的竞赛台给你的是数字序列号。如果你一定要修改信号报告，那么可以使用 TAB 键移动到相应位置。

5 在录入窗口选 File，新建一个数据库（New Database），或者打开一个老的数据库（如果你以前有过比赛数据则用 Open Database）



6 （第一次使用必须）在录入窗口选 File，建立一个新比赛



（必须）然后进入菜单选择比赛



contest.s3db

### Select Contest Type for New Log

Log Type: **WAPC\_CNSSB** | Worked All China Provinces

Start Date: 2022-03-12 00:00:00

Total number of contacts in database: 35828

Contest: **Associated Files**

Category: **Show Setup** **Show Rules**

Operator: **SINGLE-OP**

Band: **ALL**

Power: **HIGH**

Mode: **SSB**

Overlay: **N/A**

Station: **FIXED**

Assisted: **ASSISTED** Time Category: **N/A**

Transmitter: **ONE**

Sent Exchange: **Province** Omit RST: E.g. CQWW: 05 SS: A 56 EMA

Operators: **BA5CW** **Update Ops from Log**

Soapbox

**OK** **Help** **Cancel**

新比赛模块名称，国内参赛者选 **WAPC-CNSSB** 或 **WAPC\_CNCW**，如果在国外，请选择 **WAPC-DXSSB** 或 **WAPC\_DXCW**。

contest.s3db

### Select Contest Type for New Log

Log Type: **WAPC\_CNSSB** | Worked All China Provinces

Start Date: **UKRCHRTTY** | Ukrainian Championship - RTTY

Start Date: **UKRCHSSB** | Ukrainian Championship - SSB

Start Date: **UKRRTTYOPN** | Ukrainian Championship - RTTY OPEN

Start Date: **UKSMG** | UKSMG 60 MHz Summer

Start Date: **UNDX** | Kazakhstan Fed of Radiosport - UN DX

Start Date: **URALCUP** | URAL CUP

Start Date: **UT5EUVHF** | UT5EU-MEMORIAL-VHF

Start Date: **VHFCFO** | VHF CFO

Start Date: **VHFDX** | General VHF logging

Start Date: **VHFGRIDS** | VHF GRIDS

Start Date: **VHFHELV26** | VHF Helvetia 26

Start Date: **VHFNAC** | Nordic Amateur Radio - VHF Activity

Start Date: **VHFR1** | VHF Region 1

Start Date: **VHFSERIAL** | VHF Serial logging

Start Date: **VHFSRING** | VHF-SPRING

Start Date: **VOLTARTTY** | Volta RTTY Contest

Start Date: **WAECW** | Worked All Europe - WAE CW

Start Date: **WAERTTY** | Worked All Europe - WAE RTTY

Start Date: **WAESSB** | Worked All Europe - WAE SSB

Start Date: **WAG** | Worked All Germany contest

Start Date: **WAPC** | WAPC

Start Date: **WAPC\_CNCW** | Worked All China Provinces

Start Date: **WAPC\_CNSSB** | Worked All China Provinces

Start Date: **WAPC\_DXCW** | Worked All China Provinces

Start Date: **WAPC\_DXSSB** | Worked All China Provinces

Start Date: **WFD** | Winter Field Day (January)

Start Date: **WLOTARTTY** | World Lighthouse OTA

Start Date: **WRTC** | World Radiosport Team Championship - WRTC

Start Date: **WWDIGI** | World Wide Digi DX

Start Date: **WWPMC** | World Wide Peace Messenger Contest

Start Date: **XERTTY** | Mexico RTTY Contest

Start Date: **XMAS** | German Amateur Radio Club, DARC - Christmas

Start Date: **YACHAMP** | YACHAMP

Start Date: **YLOM** | YL-OM

Start Date: **YOHFDX** | Romanian Amateur Radio Federation - YO DX HF

Start Date: **YUDX** | Serbia Amateur Radio Union, YU DX

Start Date: **YV** | Independence of Venezuela Contest

Start Date: **ZOMBIE** | ZOMBIE

**国内参赛者选 WAPC\_CNSSB 或 WAPC\_CNCW**

**下拉菜单**

接着在上述菜单的下半部分中选择参赛组别，下表是可以选的组，选择并填写好你要参赛的组别：

高功率：峰值功率大于 100W，但不超过执照限制	
Multi Unlimited	多人多机
SingleOP-CW	单人 CW 模式
SingleOP-SSB	单人 SSB 模式
低功率：峰值功率小于等于 100W	
Multi-Two-Low	多人双机
SingleOP-LOW-CW	单人低功率 CW 模式
SingleOP-LOW-SSB	单人低功率 SSB 模式
小功率：SSB 峰值功率小于 10W，CW 功率小于 5W	
SingleOP-QRP-CW	单人小功率 CW 模式
SingleOP-QRP-SSB	单人小功率 SSB 模式

多人选 MULTI-OP 组，单人选 SINGLE-OP 组；模式选 SSB 或 CW，功率按照你参加的组别对应于大功率 HIGH，低功率 LOW，小功率 QRP；如果是野外模式在 station 里选 PORTBLE，如果是多人多机，Transmitter 选 Unlimited，如果是多人双机 Transmitter 选 Two。

Total number of contacts in database 9605

Contest Associated Files

Category

Show Setup Show Rules

Operator SINGLE-OP

Band ALL

Power HIGH

Mode SSB

Overlay N/A

Station FIXED

Assisted ASSISTED

Transmitter ONE

Sent Exchange ZJ

Operators BA5CW

Soapbox

State for Log Type QSOPARTY

Note: the program does not validate categories. Check the contest rules for valid categories.

选择功率

选择模式

野外设台选portable

多机、双机、单机

省代码或序列号001

操作员的呼号并不一定是参赛呼号

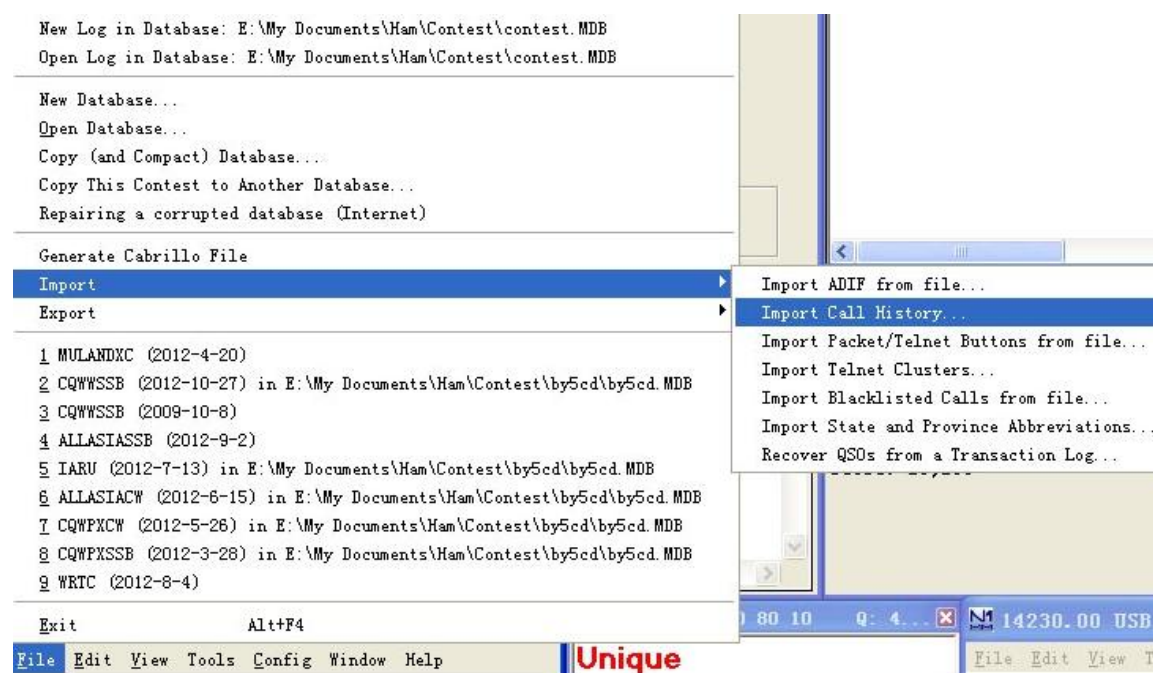
OK Help Cancel

北京	BJ	上海	SH	福建	FJ	云南	YN	黑龙江	HL
天津	TJ	江苏	JS	江西	JX	西藏	XZ	贵州	GZ
河北	HE	浙江	ZJ	山东	SD	陕西	SN	广西	GX
山西	SX	安徽	AH	河南	HA	甘肃	GS	台湾	TW
内蒙古	NM	海南	HI	湖北	HB	青海	QH	香港	HK
辽宁	LN	重庆	CQ	湖南	HN	宁夏	NX	澳门	MO
吉林	JL	四川	SC	广东	GD	新疆	XJ	DX	001

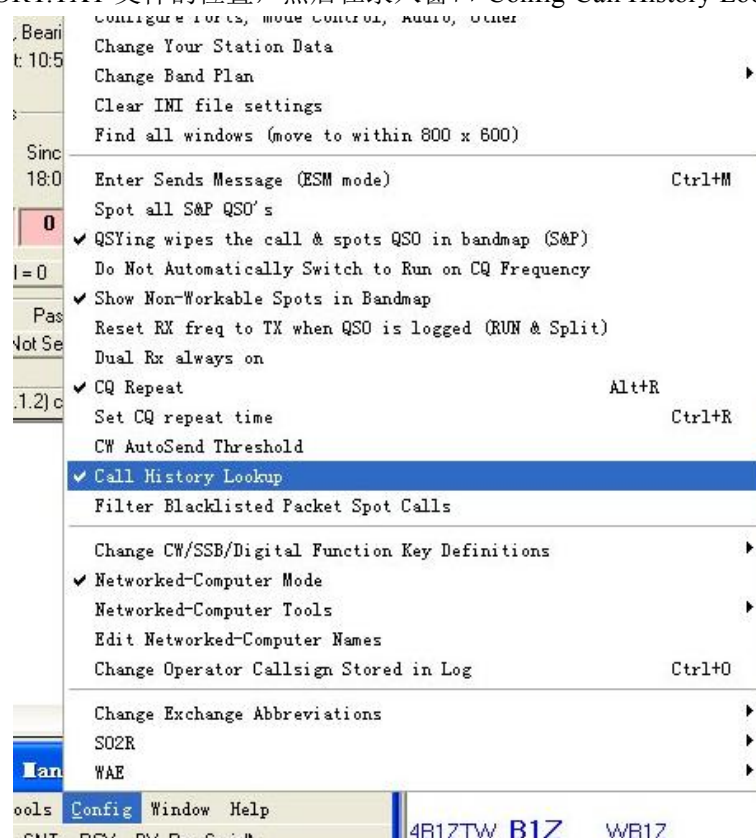
7 （可选）使用历史文件

赛委会或者第三方会针对 WAPC 造了一个带中国省简称的历史文件，里面包含参加过 WAPC 测试赛或者近几年参加过国际大赛的呼号所对应的省简称，名称是 WAPC\_HISTORY.TXT，

选择如下菜单导入历史文件：



录入窗口 -File-Import-Import Call History，在跳出的文件选择窗口里，指定 WAPC\_HISTORY.TXT 文件的位置，然后在录入窗口-Config-Call History Lookup 这项打勾：



录入大多数国内呼号时，交换信息会自动跳出供参考。